

Nr 543

## Enkla skivfogar med DOMINO-brickor



A

### Beskrivning

Med DOMINO träförbindningssystem kan man snabbt och enkelt tillverka enkla ram- och stomförbindningar på samma sätt som en byggnads- eller möbelsnickare. DOMINO-brickan förenar egenskaperna hos en platt plugg (flexibel och vridsäker) med egenskaperna hos en vanlig rund plugg (fixerbar och hållfast).



543/01

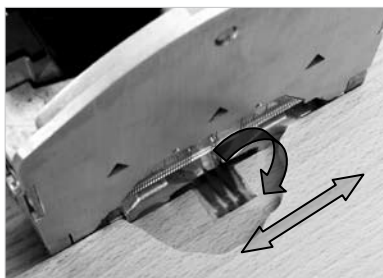


543/02

DOMINO träförbindningssystem representerar ett nytt, unikt förbindningssystem. Det består av en DOMINO-förbindningsfräs DF 500 Q, som utvecklats av Festool, och en lös tapp i form av en DOMINO-bricka (se bild 543/2).

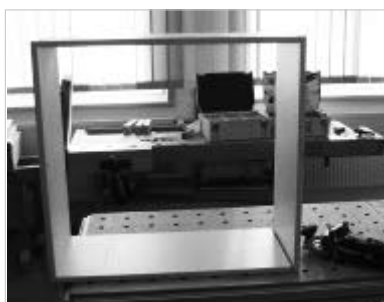
DOMINO-brickorna levereras i 5 olika storlekar:

- 5 x 30 mm
- 6 x 40 mm
- 8 x 40 mm
- 8 x 50 mm
- 10 x 50 mm



543/03

Fräsrörelsen hos DOMINO-förbindningsfräs DF 500 Q är helt unik för handmaskiner. Det som gör den så speciell är den simultana vrid- och pendelrörelsen. Detta ger ett rekylfritt och därmed säkert arbete (se bild 543/3).



543/04

I användningsexemplet används DOMINO träförbindningssystem, för att tillverka en stomme av ytbelagda skivor (se bild 543/4).  
Vi använder DOMINO-brickor i storleken 5 x 30 mm.



543/05



543/06

## B

### Maskiner/tillbehör

#### Grundutrustning:

Benämning	Art.nr
DOMINO förbindningsfräs DF 500 Q (se bild 543/5)	574 228
DOMINO-brickor 5 x 30 mm	493 296
DOMINO-fräs D 5 mm	493 490
DOMINO-listanslag LA-DF 500 (se bild 542/6)	493 488
DOMINO bordsbreddare (se bild 543/8)	I leveransen ingår

Följande Festool-tillbehör är praktiska när man tillverkar en ramförbindning:

Multifunktionsbord MFT 1080	490 888
Spännelement MFT-SP	488 030
Dammsugare i CTM-serien	



543/07



543/08

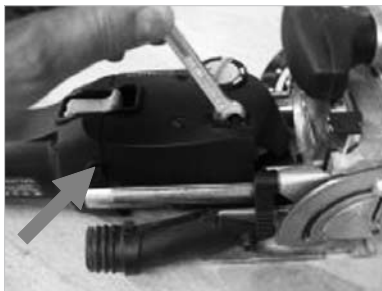


543/09

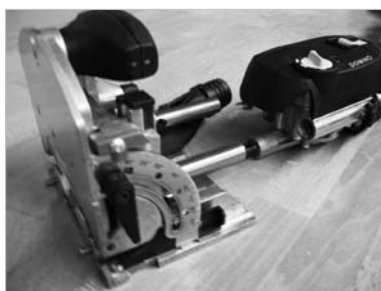
#### Fräsbyte:

Välja och montera nödvändigt fräsverktyg:  
I exemplet används fräsdiametern 5 mm.

OBS! Före verktygsbytet ska man koppla loss plug it-kabeln från maskinen!



543/10



543/11

1. Lyft upplåsningssarmen med gaffelnyckeln (NV 8) tills maskinen hakas ur (se bild 543/10).
2. Skilj motorenheten från styrenheten (se bild 543/11).
3. Håll spindellåsningen intryckt (se bild 543/10, röd pil) och skruva på och dra åt fräsen på frässpindeln med gaffelnyckeln (NV 8).
4. Lossa spindellåsningen.
5. Skjut på styrenheten och motorenheten tills de hakar fast med ett klick.
6. Anslut plug it-kabeln och sugslangen.



543/12

Justera hålbredd:

På DOMINO förbindningsfräs kan man enkelt justera hålbredd för brickorna (se bild 543/12).

Skivfogens första långhål för en platt plugg fräses med perfekt passning.

Spåret justeras exakt mot framkanten precis som för en rund plugg.

Övriga DOMINO-hål fräses med närmast större hålbredd. DOMINO-brickorna har då spelrum i fråshålet

Hålbredd kan ställas in med vridkontakten när maskinen är igång!

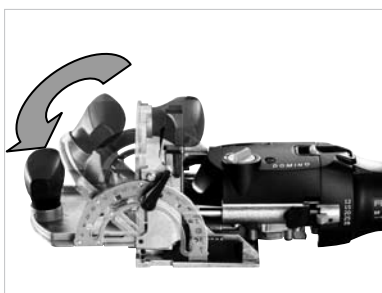
DOMINO-hålbredder:

Inställning 1: 14 mm exkl fräsdiameter

Inställning 2: 20 mm exkl fräsdiameter

Inställning 3: 24 mm exkl fräsdiameter

Vid användning av fräs D5 och den första inställningen för DOMINO-hålbredd (se bild 543/11), får man ett långhål med bredden 19 mm, och den mittersta inställningen ger då en förskjutning på 4 mm.



543/13

C

## Förbereda/ställa in

Ställ in fräsbordet på 90° (se bild 543/13).



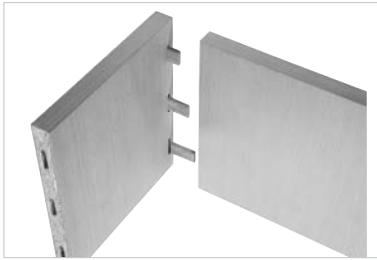
543/14

Ställ in fräsdjupet anpassat efter brickans längd (se bild 543/14). I exemplet används en DOMINO-bricka 5 x 30 mm. Fräsdjupet ställs då in på 15 mm (motsvarar halva bricklängden).

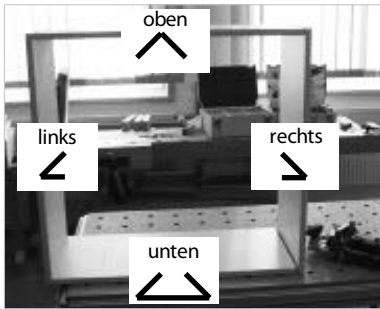


543/15

Ställ in fråshöjden, anpassad till materialets tjocklek, med snabbinställningen (se bild 543/15).



543/16



543/17



543/18



543/19



543/20

## E

### Tillvägagångssätt

Lägg ihop delarna parvis på samma sätt som de sedan ska monteras ihop.

Tips: Om man gör en markering på stomkanterna (en "snickartriangel", se bild 543/17), blir det lättare att se var man sedan ska arbeta med förbindningsfräsen. Vid fräsningen ska man alltid se till att lägga an fräsen utvändigt mot triangeln (den stängda sidan av triangeln). Då kan man vara säker på att förbindningen alltid hamnar i exakt rätt läge i plan med ytterkanten.

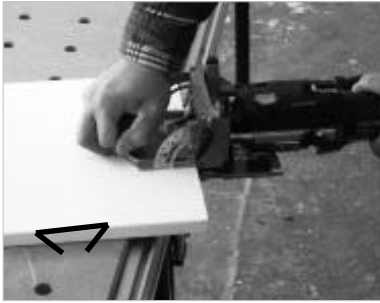
Fixera stommens överdel på multifunktionsbordet och lägg an förbindningsfräsen (observera "snickartriangeln"!).

Placera den på anslagsstiften i framkanten och fräs fixeringshålet (DOMINO-spår med perfekt passning) (se bild 543/18).

Övriga DOMINO-spår fräses via en markering på stommens överdel och via siktfönstret i arbetsbordet, så att man fräser i mittersta inställningen (justerbar DOMINO) (se bild 543/19).

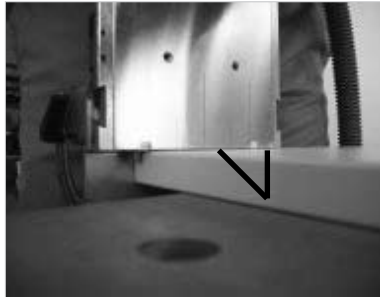
Positionera förbindningsfräsen DF 500 Q med hjälp av mittlinjen i siktfönstret och fräs övriga DOMINO-spår (se bild 543/20).





543/21

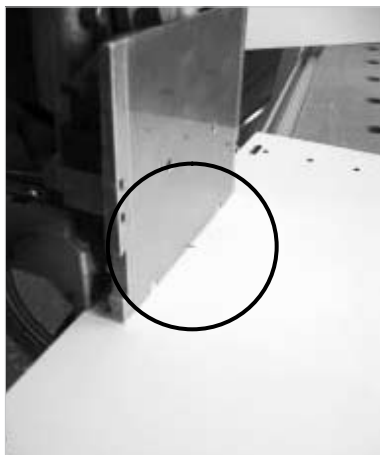
Fräs stommens undre del på samma sätt.



543/22

Fixera stommens vänstra sida på multifunktionsbordet och lägg an förbindningsfräsen – observera "snickartriangel"!

Placera den på anslagsstiften i framkanten och fräs fixeringshålet (DOMINO-spår med perfekt passning) (se bild 543/21).



543/23

Övriga hål för DOMINO-brickor fräses via markeringen på stomdelen och via mittmarkeringen i arbetsbordet, och fräses i mittersta inställningen (justerbar DOMINO) (se bild 543/22).

Fräs sedan stommens högra sida på samma sätt.



543/24

Limma fast DOMINO-brickor i delarna.



543/25

Montera och limma ihop hela stommen (se bild 543/25).



543/26

DOMINO-fixeringsbrickor är mycket praktiska vid limningen. Stommens delar passar ihop och behöver inte justeras.



543/27

Tips:

Med sidoanslagen kan man fräsa DOMINO-hål på jämna avstånd, utan att behöva markera (se bild 543/27).



543/28

Bordsbreddaren ger större anliggningsyta och högre säkerhet när man arbetar med DOMINO-fräsen.

I DOMINO-Systainern, reservdelsnr 493301, är alla DOMINO-storlekar överskådligt ordnade (se bild 543/29).



543/29



Utförlig information om DOMINO förbindningssystem finns även på CD-ROM.

**FESTOOL**

Vårt användningsexempel är en rekommendation som utarbetats vid praktisk användning. De olika ramvillkoren är dock inget som vi kan påverka. Därför frånskriver vi oss all garanti. Inga rättsliga anspråk kan av dessa skäl ställas gentemot Festool. Följ alltid säkerhetsanvisningarna och bruksanvisningen som medföljer varje produkt.

[www.festool.com](http://www.festool.com)