

N° 527

Sostituzione di listelli del parquet con giunzione senza colla

**A**

Descrizione

In questo esempio viene illustrata la sostituzione dei listelli del parquet in un pavimento di parquet posato. In un pavimento di parquet danneggiato, spesso è sufficiente sostituire soltanto alcuni listelli.

Per un risultato professionale occorre abilità artigiana e un utensile manuale professionale.

Per ottenere un risultato generale pulito sul pavimento in parquet, i nuovi listelli devono essere uguali agli altri listelli del pavimento per superficie, colore, tipologia e umidità.

È importante che questi lavori vengano eseguiti solo con utensili precisi e professionali.



527/01

B

Macchine/Accessori



527/02

Equipaggiamento di base:

Descrizione, impiego e tipo	Cod. prodotto
Fresatrice verticale OF 1010 EBQ-Set	574 234
Fresa per scanalature HW S8 D14/20	490 964
Regolazione fine per riscontro di guida FE-FS/OF1000	488 754
2x limitatori di guida FS-FB	485 827
sega ad affondamento TS 55 EBQ-Plus	561 162
Avvitatore a batteria TDK 12 CE-NC 45-Plus	564 131
2x viti per compensato 4x20 mm	
Sega di troncatura a trazione <i>PRECISIO</i> CS 50 EB	561 180

Unità mobile di aspirazione CTM

Scalpello

Martello

Riscontro angolare

Metro

Legno di battuta

Colla per parquet PVAC

Sequenza di lavoro:

- forare e svasare il binario di guida
- fresare il primo giunto
- tagliare i listelli longitudinalmente
- eseguire dei tagli a croce nel secondo giunto
- estrarre il listello dal pavimento in parquet
- misurare e adattare il listello per la sostituzione
- incollare il listello per la sostituzione

C

Preparazione/Impostazione



527/03

Partendo dal giunto si segna l'elemento del parquet da rimuovere con una lunghezza di 40–60 cm tenendo conto della direzione delle lamelle con angolo di battuta ad angolo retto rispetto al lato longitudinale (v. fig. 527/3). Se il punto danneggiato si trova a più di 60 cm dal successivo giunto, a sinistra e a destra del punto danneggiato segnate una linea con distanza 40–60 cm



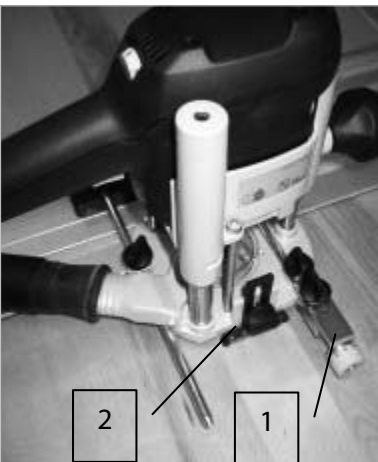
527/04

1. Forare e svasare il binario di guida

Il binario di guida deve essere forato e svasato per le viti per compensato impiegate (ad es. Ø 4 mm per viti 4 x 20 mm). La distanza del foro deve essere compresa entro la larghezza del listello del parquet (v. fig. 527/4). Svasare il foro finché la testa della vite si trova a filo con la parte superiore del binario di guida.

1.1. Orientare il binario di guida

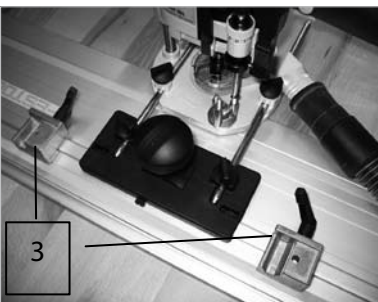
Il binario di guida si orienta in perfetto angolo retto rispetto al lato longitudinale del listello del parquet con una distanza di ca. 3-4 cm dalla tracciatura. In questo modo per la fresatura successiva è a disposizione spazio a sufficienza per eseguire le due fasi di fresatura con un'unica impostazione. Dopo il posizionamento, fissate saldamente il binario di guida con due viti per compensato 4 x 20 mm sull'elemento del parquet danneggiato.



527/05

2. Fresatura del giunto

- Inserite la fresa per scanalature nella fresatrice verticale fino alla demarcazione sul codolo della fresa e bloccatela.
- Applicate la fresatrice verticale OF 1010 EBQ con l'adattatore per binario di guida e la regolazione fine montata (1) sul binario e applicate il supporto (2) della fresatrice verticale sul pavimento in parquet (v. fig. 527/5). La fresatrice verticale deve essere posizionata in piano sul binario di guida, l'adattatore del binario di guida deve potersi muovere sul binario di guida senza gioco, se occorre regolatelo.

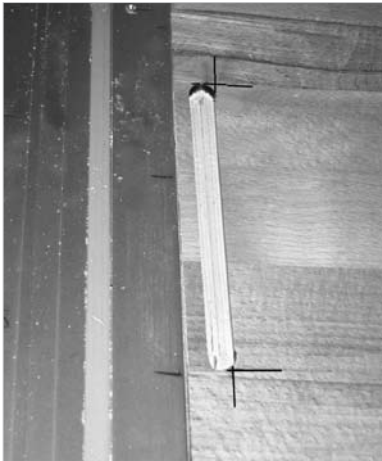


527/06

- Con i due limitatori di guida (3) sul binario di guida, determinate la lunghezza da fresare sul giunto (v. fig. 527/6). A tale scopo, orientate l'orbita della fresa esattamente sulla linea di tracciatura (v. anche fig. 527/9), posate il limitatore di guida sul piano della fresatrice verticale e bloccatelo.
- Regolate la profondità di fresatura della fresatrice verticale su 5 mm e fresate la scanalatura.

E

Procedimento



527/07

Con la prima fresatura trasversale si crea il nuovo angolo del giunto del parquet per l'elemento sostitutivo e la successiva parte superiore sulla quale si appoggia il listello inserito.

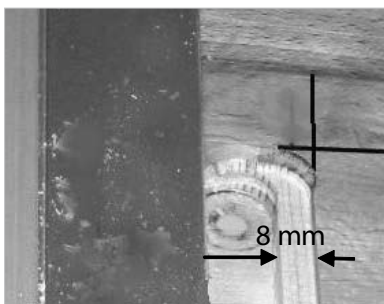
- Collegate il tubo flessibile per l'aspirazione alla fresatrice verticale, regolate il numero di giri su 6, applicate l'adattatore del binario di guida sul binario di guida e poi accendete la macchina.
- Applicate la fresatrice verticale sul limitatore di guida posteriore e poi passate lentamente alla profondità di fresatura impostata sul riscontro a revolver della fresatrice verticale (profondità di fresatura 5 mm). Con la fresatrice verticale si esegue poi una scanalatura tra i limitatori (v. fig. 527/7).



527/08

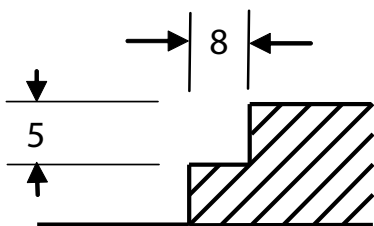
Nella fase di fresatura seguente, si esegue una fresatura a 8 mm dal bordo di battuta del parquet, fresando completamente il listello per parquet.

- Con la regolazione fine si sposta la fresatrice verticale a 7-8 mm dalla scanalatura fresata al listello da sostituire.
- Regolate la profondità di fresatura in base allo spessore del listello del parquet.
- Posizionate la fresatrice verticale sul limitatore di guida posteriore e fresate il listello del parquet (v. fig. 527/8 e fig. 527/9).



527/09

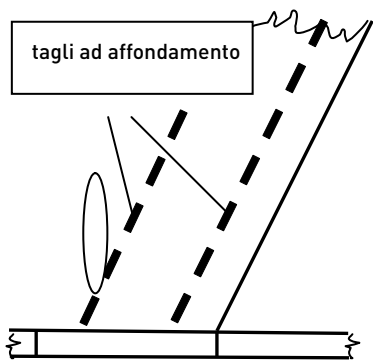
Con le due fresature lungo l'intera larghezza dei listelli del parquet si è creata una nuova parte superiore della giunzione e il passaggio in testa dall'elemento sostitutivo al pavimento preesistente.



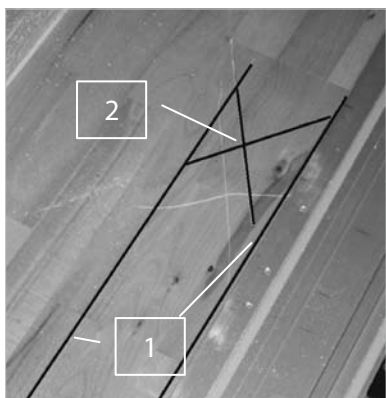
527/10



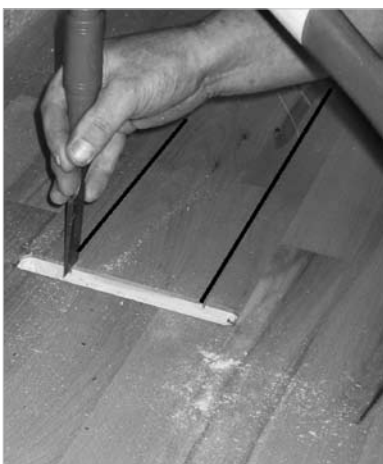
527/11



527/12



527/13



527/14

3. Tagli longitudinali sul listello sostitutivo

Con la sega ad affondamento TS 55 EBQ e il binario di guida, eseguite due tagli longitudinali (v. fig. 527/12), quindi due tagli trasversali (2, v punto 4) nel listello del parquet da sostituire (v. fig. 527/13).

- Regolate la profondità di taglio sulla sega ad affondamento TS 55 EBQ in base allo spessore del parquet.
- Avvitare il binario di guida longitudinalmente con le viti per compensato sul listello del parquet da sostituire.
- Applicare la sega ad affondamento TS 55 EBQ sul binario di guida e regolatelo senza gioco con entrambe le ganasce di regolazione sul binario di guida. Impostate il numero di giri su 6 e collegate il tubo di aspirazione.
- Con questa impostazione viene poi eseguito un taglio sull'intera lunghezza del listello del parquet da sostituire.
- Infine ripetete la procedura per il secondo taglio.

4. Tagli a croce sul giunto dei listelli

Sull'altro giunto vengono eseguiti due tagli a croce (2) nel listello da sostituire (v. fig. 527/13). I tagli con la sega devono essere eseguiti dal centro del listello del parquet da sostituire verso i tagli longitudinali (1).

- Appoggiare il binario di guida sul parquet, orientarlo e fissarlo con le viti per compensato sul listello sostitutivo. Eseguite il taglio ad affondamento fino al taglio longitudinale.
- Ripetere la procedura per il secondo taglio.

5. Taglio delle traverse e sollevamento del listello danneggiato

Con uno scalpello affilato, tagliate le traverse ancora presenti sul giunto trasversale (v. fig. 527/14).

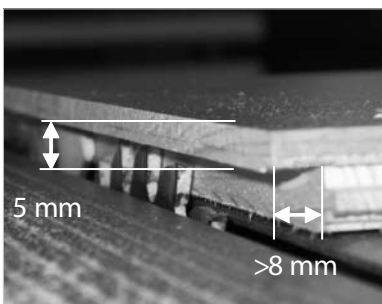


527/15

Rimuovete il resto del listello del parquet rimasto nelle giunzioni con lo scalpello e/o il cacciavite con prudenza (v. fig. 527/15).

Infine rimuovete i residui anteriori del listello del parquet dal bordo trasversale. A tale scopo si stacca con prudenza il pezzo residuo con scalpello dalla giunzione trasversale.

Con l'aspirapolvere a questo punto si pulisce da trucioli e residui il pavimento visibile.



527/16

6. Misurazione e inserimento del listello sostitutivo

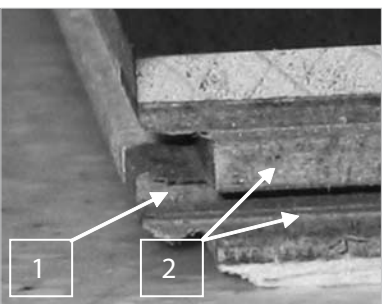
A questo punto accostate il listello sostitutivo scelto e segnate la lunghezza con una matita.

Prima si lavora il lato corto, poi il lato lungo del listello sostitutivo.

Lato corto:

- la profondità di taglio si imposta in modo tale che la sporgenza del listello sostitutivo corrisponda alla profondità della fresatura nel pavimento (nell'esempio 5 mm).
- Regolate il numero di giri su 6 sulla Precisio CS 50 EB e collegate il tubo flessibile per aspirazione.
- Posate il listello sostitutivo sulla parte inferiore e longitudinale della battuta angolare, accendete la macchina e con più tagli con il dispositivo a trazione eseguite la sovrapposizione sul bordo del giunto trasversale (fig. 527/16).

Consiglio: se la battuta è più di grande di 8 mm, si evitano tensioni nella giunzione del parquet e il listello sostitutivo si inserisce anche più facilmente.



527/17

Lato lungo:

- Tagliate a misura la lunghezza del listello sostitutivo con la Precisio CS 50 EB.
- Tagliate l'unità di bloccaggio (1) e i fianchi della scanalatura (2) del pezzo sostitutivo sul lato lungo e corto con la Precisio CS 50 EB (v. fig. 527/17).



527/18

7. Incollaggio dell'elemento sostitutivo

Per un fissaggio duraturo del listello sostitutivo, si applica colla PVAC sulla parte anteriore e longitudinale del giunto

Il nuovo pezzo per parquet a questo punto viene introdotto con prudenza e con colpi di martello leggeri contro un legno di battuta in modo da bloccarlo con la guarnizione contrapposta (v. fig. 527/18).

La colla necessita di almeno 2 ore per raggiungere l'aderenza definitiva. Per ottimizzare il processo d'indurimento, fermate il pezzo con dei pesi.

Eventuali imprecisioni o fughe si pareggiano con stucco bicomponente e i residui di stucco si rimuovono con acetone.

Infine il punto riparato viene trattato con gli stessi strumenti e le stesse misure di cura e manutenzione della superficie circostante.

FESTOOL

L'applicazione presentata nel nostro esempio è raccomandata in quanto frutto di prove e procedure pratiche collaudate. Ciononostante, non è possibile prevedere tutte le condizioni di applicazione possibili. Per questo motivo, escludiamo qualsiasi garanzia relativa alle applicazioni presentate. Si esclude ogni diritto di rivalsa contro Festool legato a problemi derivanti da tali applicazioni. Ad ogni modo, attenersi alle avvertenze di sicurezza e alle istruzioni fornite a corredo del prodotto.

www.festool.it