

Nr. 527

Plankdelen vervangen - parket met lijmfreie verbinding



A

Beschrijving

In dit toepassingsvoorbeeld wordt het vervangen van een plankdeel in een bestaande parketvloer besproken. Bij een beschadigde parketvloer is er vaak geen andere optie dan de aangetaste plek te vervangen.

Een professionele vervanging vereist vakbekwaamheid en professioneel gereedschap.

Om ervoor te zorgen dat de parketvloer weer als één geheel oogt, moet het nieuwe, vervangen parketdeel in oppervlak, kleur, sortering en vochtigheid overeenkomen met de bestaande vloer.

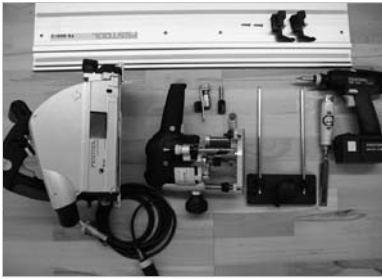
Het is belangrijk dat dit werk alleen met precies en professioneel gereedschap wordt uitgevoerd.



527/01

B

Machines/accessoires



527/02

Basisuitrusting:

Naam	Bestelnr.
Bovenfrees OF 1010 EBQ-Set	574 234
Groeffrees HW S8 D14/20	490 964
Fijninstelling voor geleideaanslag FE-FS/OF1000	488 754
2x geleidestop FS-FB	485 827
Invalcirkelzaag TS 55 EBQ-Plus	561 162
Accuschroevendraaier TDK 12 CE-NC 45-Plus	564 131
2x spaanplaatschroef 4x20 mm	
Trek-afkortzaag <i>PRECISIO</i> CS 50 EB	561 180

CTM-mobiele stofafzuiger
 Steekbeitel
 Hamer
 Aanslaghoek
 Duimstok
 Slaghout
 PVAC-parketlijm

Werkvolgorde:

- De geleiderail boren en soevereinen
- De eerste dwarsvoeg frezen
- Het vloerdeel langs zij openzagen
- Kruisvormige insnijdingen bij de tweede dwarsvoeg zagen
- Het vloerdeel uit de parketvloer nemen
- Het vervangingsdeel uitmeten en inpassen
- Het vervangingsdeel inlijmen

C

Voorbereiden/Instellen



527/03

Uitgaande van de voeg van het parketdeel wordt het te verwijderen parketelement over een lengte van 40 tot 60 cm en met inachtneming van de lamellenstructuur m.b.v. de aanslaghoek haaks op de lange zijde afgetekend (zie afb. 527/3). Is de beschadigde plek meer dan 60 cm verwijderd van een voeg van het parketdeel, dan wordt links en rechts van de beschadigde plek een haakse aftekening op een afstand van 40 tot 60 cm gezet.



527/04

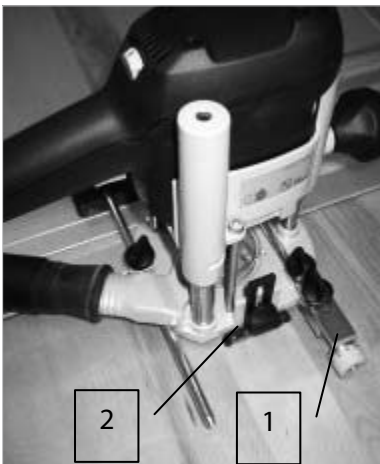
1. Geleiderail boren en verzinken

De geleiderail moet voor de te gebruiken spaanplaatschroeven worden geboord en gesoevereind (bijv. Ø 4 mm voor schroeven 4x20 mm). De afstand van de boorgaten dient binnen de breedte van het parketdeel te liggen (zie afb. 527/4). De boorgaten zo ver soevereinen, dat de schroefkop op één lijn komt te liggen met de bovenkant van de geleiderail.

1.1. Geleiderail afstellen

De geleiderail wordt exact in een rechte hoek t.o.v. de lange kant van het parketdeel op een afstand van ca. 3–4 cm van de aftekening afgesteld. Hiermee is er voor de hierna volgende frezing voldoende plaats om beide freesgangen met één instelling te frezen.

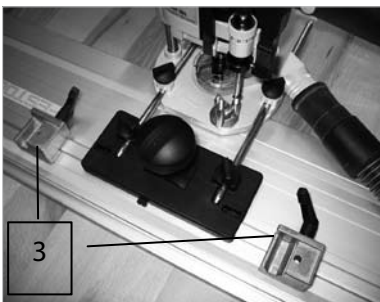
Na het positioneren wordt de geleiderail met twee spaanplaatschroeven 4x20 mm op het beschadigde parketelement vastgeschroefd.



527/05

2. Dwarsvoeg frezen

- De groeffrees tot aan de markering op de freesschacht in de bovenfrees plaatsen en vastspannen.
- De bovenfrees OF 1010 EBQ met de geleiderailadapter en gemonteerde fijninstelling (1) op de geleiderail plaatsen en de afsteunpoot (2) van de bovenfrees op de parketvloer zetten (zie afb. 527/5). De bovenfrees dient vlak op de geleiderail te liggen, de geleiderailadapter moet spelingsvrij op de geleiderail te bewegen zijn, eventueel de geleiderailadapter instellen.

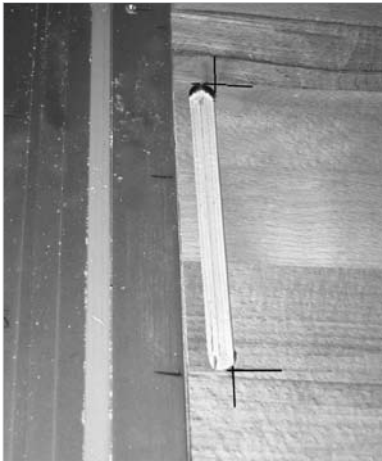


527/06

- Met de beide geleidestoppen (3) op de geleiderail wordt de te frezen lengte bij de dwarsvoeg bepaald (zie afb. 527/6). Hiervoor de werkbreedte van de frees exact op de aftekening afstellen (zie ook afb. 527/9) en de geleidestoppen tegen de zool van de bovenfrees leggen en aanspannen.
- De freesdiepte bij de bovenfrees op 5 mm instellen en de groef frezen.

E

Handelwijze



527/07

Door de eerste dwarsfrezing wordt de nieuwe voegrand van het parketdeel voor het vervangingselement vervaardigd en de latere bovenkant van de messing nagemaakt waarop het ingezette deelelement komt te rusten.

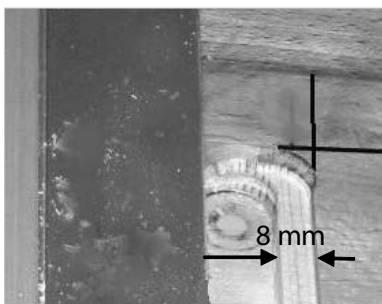
- De zuigslang op de bovenfrees aansluiten, toerentaltrap 6 instellen, de geleiderailadapter op de geleiderail zetten en daarna de machine inschakelen.
- De bovenfrees tegen de achterste geleidestop op de geleiderail plaatsen en vervolgens langzaam op de via de revolveraanslag ingestelde freesdiepte van de bovenfrees bewegen (freesdiepte 5 mm). Met de bovenfrees wordt vervolgens tussen de geleidestops een groef uitgefreesd (zie afb. 527/7).



527/08

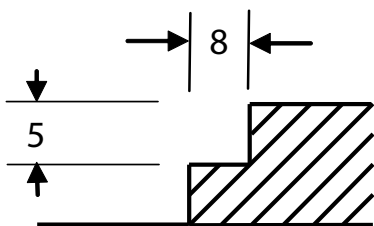
In de hierop volgende freesgang wordt een frezing gemaakt die 8 mm vanaf de voegrand van het parketdeel ligt en die het parketdeel geheel doorfreest.

- Met de fijninstelling wordt de bovenfrees 7-8 mm van de gefreesde groef af, naar het te vervangen vloerdeel versteld.
- De freesdiepte instellen op de dikte van het parketdeel.
- De bovenfrees bij de achterste geleidestop plaatsen en het parketdeel doorfrezen (zie afb. 527/8 en afb. 527/9).



527/09

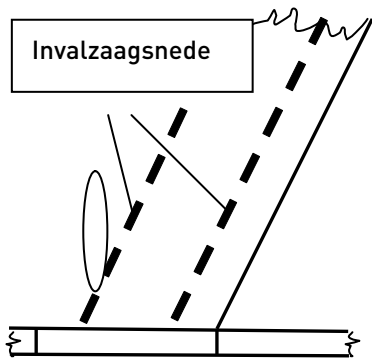
Door de beide frezingen over de gehele breedte van het vloerdeel is een nieuwe messing-bovenkant en daarmee de overgang aan de kopse kant van het vervangingselement naar de aanwezige parketvloer nagemaakt.



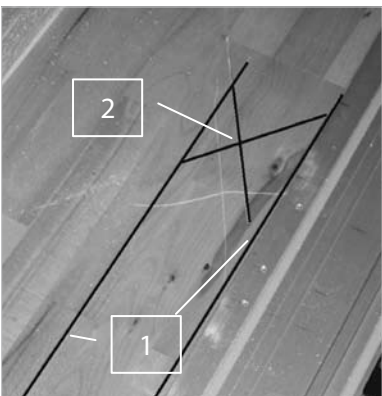
527/10



527/11



527/12



527/13



527/14

3. Langsdoorsnedes in het te vervangen deel

Met de invalcirkelzaag TS 55 EBQ en de geleiderail worden twee langssnedes (zie afb. 527/12) en vervolgens twee kruissnedes (2, zie pnt. 4) in het te vervangen parketdeel gezaagd (zie afb. 527/13).

- De zaagdiepte van de invalcirkelzaag TS 55 EBQ instellen op de dikte van het parket.
- De geleiderail in de lengte met de spaanplaatschroeven op het te vervangen vloerdeel schroeven.
- De invalcirkelzaag TS 55 EBQ op de geleiderail plaatsen en eventueel met de beide instelklemmen op de geleiderail spelingsvrij instellen. het toerentalniveau op 6 instellen en de zuigslang aansluiten.
- Met deze instelling wordt vervolgens een snede over de gehele lengte van het te vervangen parketdeel gemaakt.
- Deze werkwijze hierna voor de tweede snede herhalen.

4. Kruissnedes bij de voeg van het vloerdeel zagen

Bij de andere voeg van het parketdeel worden twee kruisvormige snedes (2) in het te vervangen vloerdeel gemaakt (zie afb. 527/13). De zaagsnedes moeten vanaf het midden van het te vervangen parketdeel tot aan de langsdoorsnedes (1) worden gemaakt.

- De geleiderail op het parket leggen, afstellen en met de spaanplaat-schroeven op het te vervangen deel vastschroeven. Een invalzaagsnede tot aan de lengtesnede uitvoeren.
- Deze werkwijze voor de tweede snede herhalen.

5. Vloerdeelstukken scheiden en het beschadigde vloerdeel naar buiten wippen

Met een scherpe steekbeitel worden de nog resterende verbindende stukjes bij de dwarsvoeg doorgestoken (zie afb. 527/14).

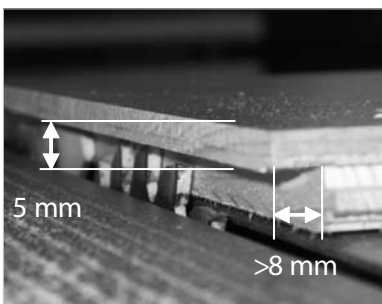


527/15

Datgene wat van het parketdeel nog in de verbindingen is achtergebleven, wordt eveneens met de steekbeitel en / of schroevendraaier voorzichtig naar buiten gewipt (zie afb. 527/15).

Vervolgens wordt het resterende stuk van het parketdeel aan de kopse zijde van de dwarskant verwijderd. Hierbij wordt het resterende stuk eveneens voorzichtig met een steekbeitel van de dwarsvoegverbinding losgemaakt.

Met een stofzuiger wordt de zichtbare vloer nu ontdaan van spanen en andere resten.



527/16

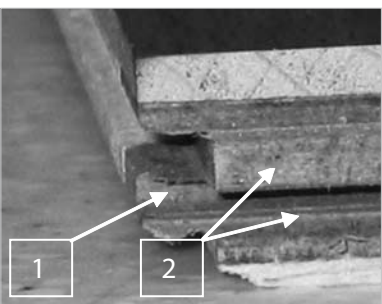
6. Het vervangingsdeel uitmeten en inzetten

Het geselecteerde vervangingsdeel wordt nu op zijn plaats gelegd en de lengte met een potlood exact afgetekend. Eerst wordt de dwarskant en daarna de lange kant van het vervangingsdeel bewerkt.

Dwarskant:

- De zaaghoogte wordt zo ingesteld, dat het uitstekende stuk van het vervangingsdeel overeenkomt met de diepte van de frezing in de vloer (in het voorbeeld 5 mm).
- Bij de Precisio CS 50 EB het toerental op stand 6 instellen en de afzuigslang aansluiten.
- Het vervangingsdeel op de onderkant tegen de lange zijde van de hoekaanslag leggen, de machine inschakelen en in meerdere bewerkingen met de trekrichting de ontstane overlapping bij de dwarsvoegrand namaken (zie afb. 527/16).

Tip: Wanneer de sponning iets groter is dan 8 mm, worden spanningen in het parketverband voorkomen en kan het vervangingsdeel ook gemakkelijker worden ingelegd.



527/17

Lange kant:

- De lengte van het vervangingsdeel wordt nu exact met de Precisio CS 50 EB afgezaagd.
- De vergrendeleenheid (1) en de zijanten van de groef (2) van het vervangingselement aan de langs- en dwarskant met de Precisio CS 50 EB afzagen (zie afb. 527/17).



527/18

7. Vervangingselement inlijmen

Voor een duurzame bevestiging van het vervangingsdeel wordt op de lange en kopse kant van de messing PVAC-lijm opgebracht.

Het nieuwe parketstuk wordt nu voorzichtig ingelegd en met lichte hamerslagen tegen een slaghout met de tegenoverliggende verbinding vergrendeld (zie afb. 527/18).

Het duurt minstens 2 uur voordat de lijm voldoende is uitgehard. Voor een goede uitharding moet het ingelijmde parketstuk met gewichten onder druk worden gezet.

Eventuele onnauwkeurigheden of voegen worden geëgaliseerd met 2-componentenkitmateriaal en de kitresten worden verwijderd met aceton.

Ten slotte worden op de reparatieplek dezelfde onderhoudsmiddelen en -maatregelen toegepast als op het omliggende vlak.

FESTOOL

Ons toepassingsvoorbeeld betreft een in de praktijk beproefd en bewezen advies. De verschillende randvoorwaarden liggen echter geheel buiten onze invloed. Wij sluiten daarom iedere garantie uit. Eventuele wettige aanspraken jegens Festool kunnen hieruit niet afgeleid worden. Houd u in ieder geval aan de veiligheidsvoorschriften en de gebruiksaanwijzing die bij het product gevoegd zijn.

www.festool.nl