

Nr. 104

Gatenrijen boren met het 32 mm-systeem



A

Beschrijving

De industrie zet de standaard: Gatenrijen worden altijd met een boorafstand van 32 mm en een gatdiameter van 5 mm of 3 mm geboord. Voor deze boorafstand – ook als gatenrij-rasterafstand aangeduid – worden verschillende beslagen en onderdelen op de markt aangeboden.

Enige voorbeelden:

- Voor rompdelen en deuren van kasten, commodes en stellingen
- Voor de opname van kruismontageplaten van potscharnieren
- Voor het vastschroeven van metalen uittrekrails voor schuiflades
- Voor het vastschroeven van excenter-verbindingsbeslag
- Voor het bevestigen van klephouders
- Voor het positioneren van scheidingsschotten
- Voor het monteren van beslagen

Met het gatenrij-systeem LR 32 voor de bovenfrezen OF 1010 en OF 1400 kunnen deze gatenrijen snel, exact en eenvoudig vervaardigd worden.

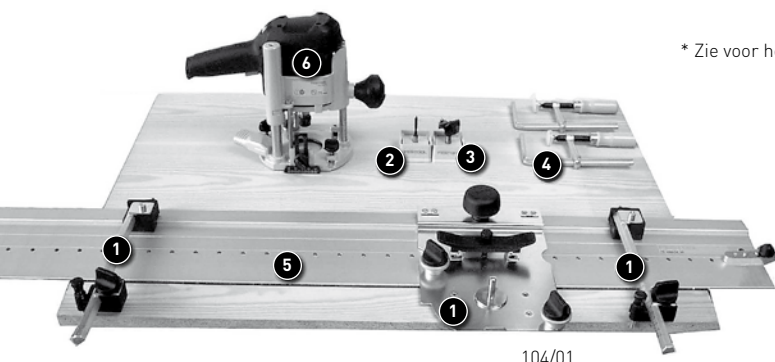


B

Vereiste uitrusting

Markering	Uitrusting	Bestelnr.
1	Gatenrij-set LR 32 (inclusief geleideplaat, centreer-doorn en twee zijaanslagen)	583290
2	Deuvelboor HW D 5 mm	491066
	voor blinde gaten en /of doorgangsboor HW D 5 mm voor doorlopende gaten bij middenkanten	491064
3	Voor het aanslaan van deuren met potscharnieren: Beslagboor HW D 35 of D 26	491077 491074
4	Twee Festool schroefklemmen FSZ 120 voor het aanspannen van de geleiderail op het werkstuk	489570
5	Geleiderail met gatenrij en lengte-aanslag, lengte 1080 mm	491621
	of lengte 2424 mm	491622
6	Festool bovenfrees	*
	Mobiele stofafzuiger van de CT-serie	

* Zie voor het bestelnr. de Festool hoofdcatalogus of de website.



104/01



104/02

Festool biedt een uitgebreide gatenrij-set aan, de gatenrij-boorset LR 32-SYS in SYSTAINER. Overzichtelijk geordend en onder handbereik bevat deze alle vereiste onderdelen (1 – 4, Bestelnr. 583291).

C

Vorbereiden/Instellen

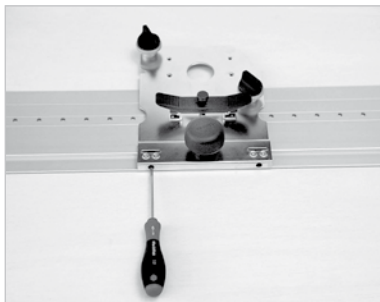


Let op: Het Festool gatenrij-systeem is zo geconstrueerd dat **naast de gatenrijrail geboord wordt**. In de gaten van de gatenrijrail klikt alleen de bout van de geleideplaat LR 32.

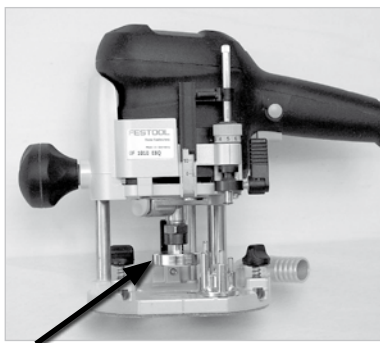
Geleideplaat LR 32 instellen:

De geleideplaat moet eerst spelingsvrij op de gatenrijrail afgesteld worden.

- Leg de geleideplaat zo op de gatenrijrail, dat de aanslagbout onder de zwarte verstelhendel in de gatenrijrail klikt. Stel beide spanschroeven van de geleidebekken zo in, dat de geleideplaat na het indrukken van de verstelhendel rechts of links niet kan worden verschoven en niet klemt.



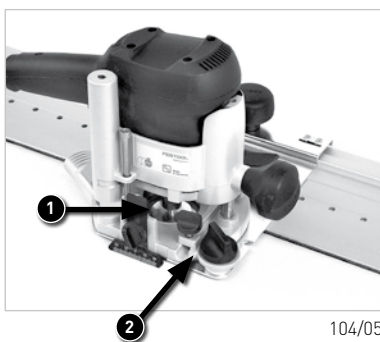
104/03



104/04

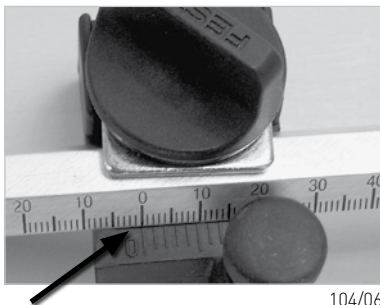
Bovenfrees met de geleideplaat verbinden:

- De centreerdoorn vervolgens in de spantang van de bovenfrees plaatsen. Deze dient voor het centreren van de bovenfrees op de geleideplaat.



104/05

- De bovenfrees op de geleideplaat zetten en de centreerdoorn voor het centreren in het gat van de geleideplaat drukken (pijl 1).
- De bovenfrees met de draaiknoppen op de geleideplaat klemmen (pijl 2).
- De centreerdoorn demonteren en een deuvelboor D 5 mm plaatsen.

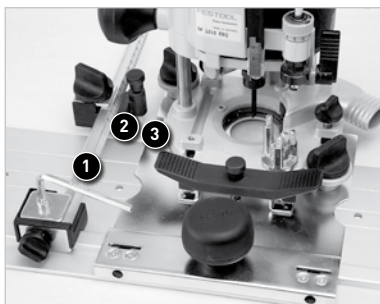


104/06

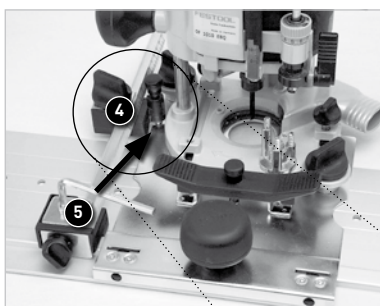
Afstellen van de zijaanslagen:

Voor het eerste gebruik moeten de zijaanslagen eenmaal ingesteld worden.

- Eerst wordt de aanslagruiter met de schaal op 0 ingesteld.
- Vervolgens wordt de complete aanslag op de gatenrijrail geplaatst en met een inbussleutel (1) de verbinding van schaal en klemblok geopend.
- Nu wordt de unit verschoven tot de aanslagbout (2) van de aanslagruiter in de uitsparing van de geleideplaat (3) gecentreerd is.



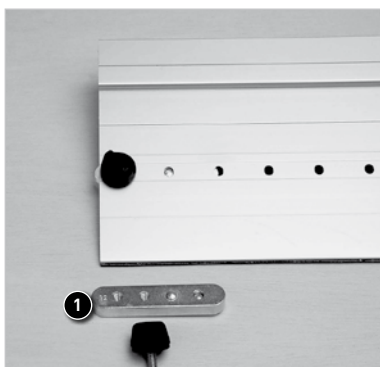
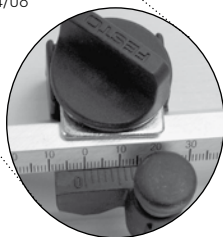
104/07



104/08

- Afbeelding 104/08 (4) toont de unit gecentreerd in de geleideplaat.
- Nu wordt de verbinding van schaal en klemblok (5) weer met de inbussleutel vastgezet.
- Deze procedure met de tweede zijaanslag herhalen.

De afstelling dient zeer nauwkeurig uitgevoerd te worden, omdat met deze schaalwaarden de hartafstand van de gatenrij tot de werkstukranden wordt ingesteld.



104/09

Lengte-aanslag

Aan beide uiteinden van de gatenrijrail wordt een lengte-aanslag aangebracht (1).

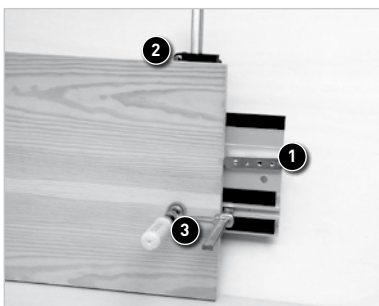
- De aanslag zo aanschroeven dat het getal „32“ naar boven wijst.
- De waarde „32“ geeft aan op welke afstand van de werkstukranden het eerste gat geboord wordt.



104/10

1. Boren van de voorste gatenrij volgens systeem 32 voor liggende deuren.

- De aanslagruiters van de zijaanslagen op exact 37 mm instellen.
- De zijaanslagen op de gatenrijrail monteren.



104/11

- De gatenrijrail met de bovenste lengte-aanslag tegen de bovenkant van het werkstuk leggen. **De bovenkant is hiermee ook voor de 2e gatenrij de referentiekant** (1).
- De gatenrijrail verschuiven tot de aanslagpennen tegen de voorkant van de plank aan liggen (2).

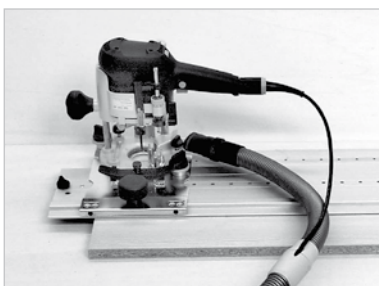
Aanzicht van onderen

Nr. 1 = lengte-aanslag

Nr. 2 = aanslagpen van de zijaanslag

Nr. 3 = Festool schroefklem FSZ voor geleiderail

Span de gatenrijrail zo mogelijk altijd met twee schroefklemmen FSZ op het werkstuk om te voorkomen dat hij wegglijdt.



104/12



- De bovenfrees met de geleideplaat op de gatenrijrail plaatsen.
- De bout aan de onderkant van de geleideplaat moet in het eerste boorgat van de gatenrijrail klikken.
- De gewenste boordiepte instellen.
- **Het motortoerental op niveau 6 instellen.**
- De machine is nu klaar voor gebruik.



104/13

De bout van de geleideplaat moet altijd in het boorgat van de geleiderail klikken. Hij wordt naar boven bewogen door de verstelhendel in te drukken.

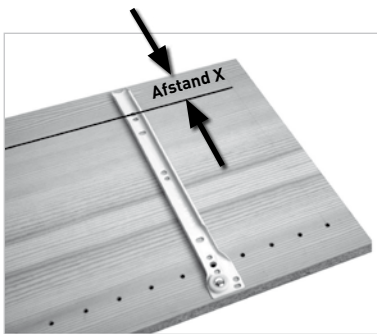
- Na ieder boorgat de bovenfrees omhoogbrengen, de verstelhendel indrukken en de bovenfrees verschuiven – hierbij de verstelhendel loslaten – tot de bout in het volgende boorgat klikt.
- Boor de voorste gatenrij.



104/14

In de geleideplaat bevindt zich een uitsparing met een middenmarkering. U kunt op de gatenrijrail (afb. 104/14) de betreffende begin- en eindpositie van de gatenrij met een potlood of in water oplosbare viltstift markeren.

Ook gatengroepen kunnen op deze wijze aangeduid worden.

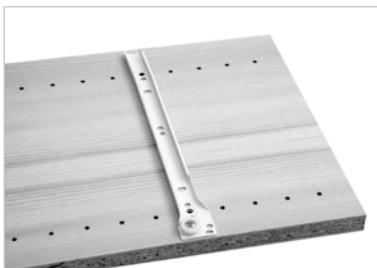


104/15

2. Boren van de achterste gatenrij

Voorbeeld: Aan de zijkanten van een kast moeten metalen uittrekrails bevestigd worden. Vervolgens wordt de positie van de achterste gatenrij afgesteld op de boorgaten van de gebruikte rails.

- Stel de aanslagruiten van de zijaanslagen in op maat X.
- De geleiderail wordt weer met de lengte-aanslag tegen de bovenkant van het werkstuk (referentiekant) gelegd.
- Boor nu alle vereiste achterste gatenrijen.



104/16

Bij het boren van meerdere gelijke werkstukken dienen vervolgens alle achterste gatenrijen van de werkstukken met dezelfde instelling bewerkt te worden.

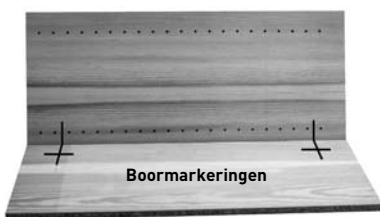
3. Boren van verdeckte kastscharnieren in een deurfront

Voor het boren van de uitsparingen voor de scharnieren in het deurfront is een beslagboor vereist. In de meeste gevallen gebruikt men hiervoor een 35 mm beslagboor.

- Eerst de voor het beslag geschikte beslagboor in de bovenfrees plaatsen.
- Het motortoerental op niveau 1 – 2 instellen.
- De lengte-aanslag (zoals beschreven in afb. 104/09) 180° draaien. Het getal „16” wijst nu naar boven.
- Leg het deurfront naast de zijkant van de kast, waaraan de deur bevestigd moet worden.



104/17



104/18

- Markeer het midden van de boorgaten van de kastscharnieren.
- Plaats de aanslagruiters van de zijaanslagen in op de vereiste boormaat voor het kastscharnier (bij 35 mm-beslag bijv. 21,5 mm).



104/19

- De gatenrijrail nu op het binnenvlak van de deur leggen en aan de bovenkant van de deur (referentiekant) aanslaan.
- Met de zijaanslagen wordt aangeslagen aan de kant waarop de potgaten geboord moeten worden.
- De gatenrijrail met schroefklemmen op het werkstuk spannen.
- De bovenfrees met geleideplaat plaatsen op het punt van de geleiderail waar het eerste gat geboord moet worden. De bout moet inklikken. Boor-diepte naar opgave van de fabrikant van de kastscharnieren instellen.
- Eerste gat boren.



104/20

- De bovenfrees op de tweede positie brengen en het tweede gat boren.

FESTOOL

Ons toepassingsvoorbeeld betreft een in de praktijk beproefd en bewezen advies. De verschillende randvoorwaarden liggen evenwel geheel buiten onze invloed. Wij sluiten daarom iedere garantie uit. Eventuele wettige aanspraken tegenover Festool kunnen hieruit niet afgeleid worden. Houdt u in ieder geval aan de veiligheidsvoorschriften en de gebruiksaanwijzing die bij het product gevoegd zijn.

www.festool.be